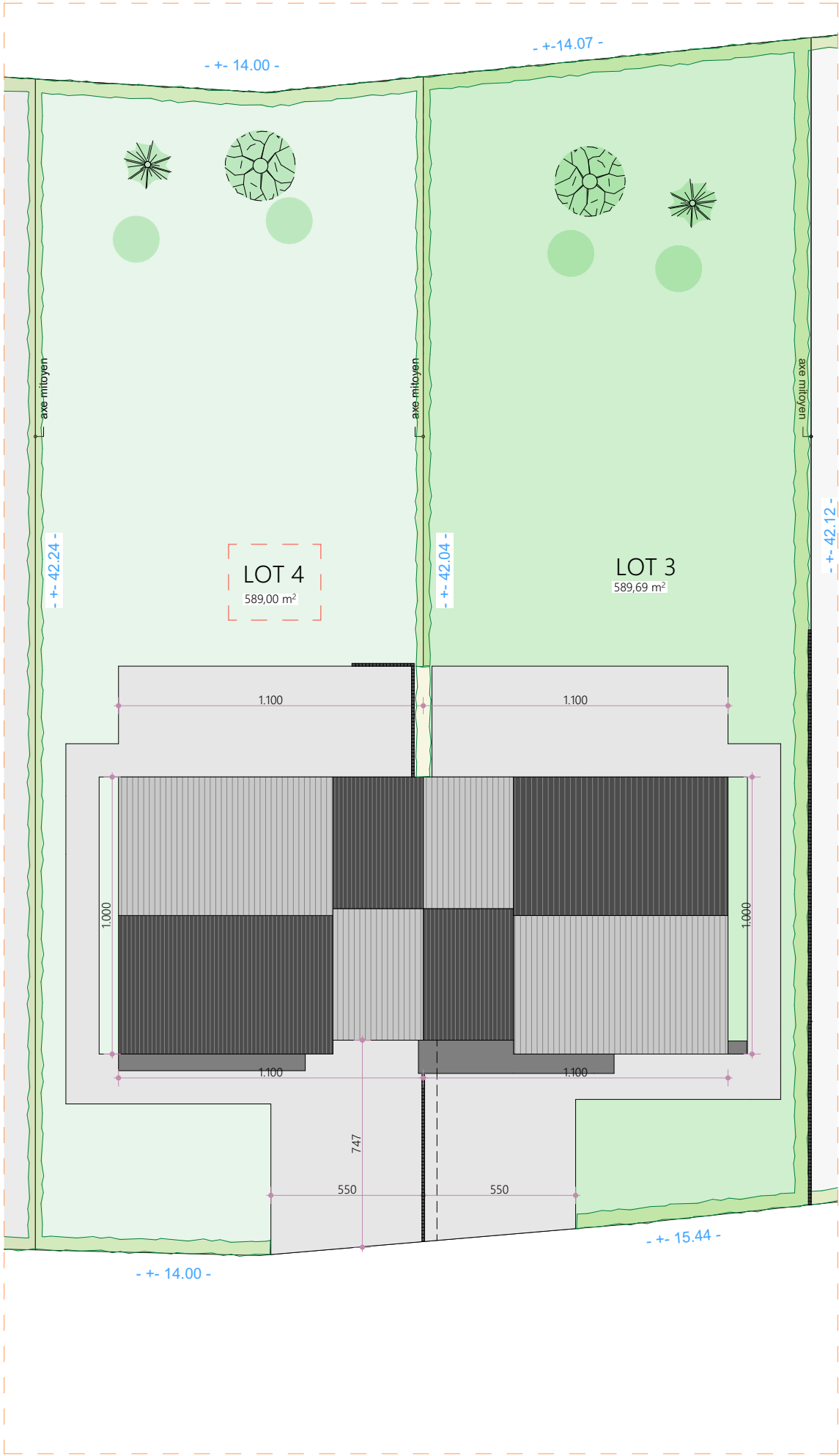


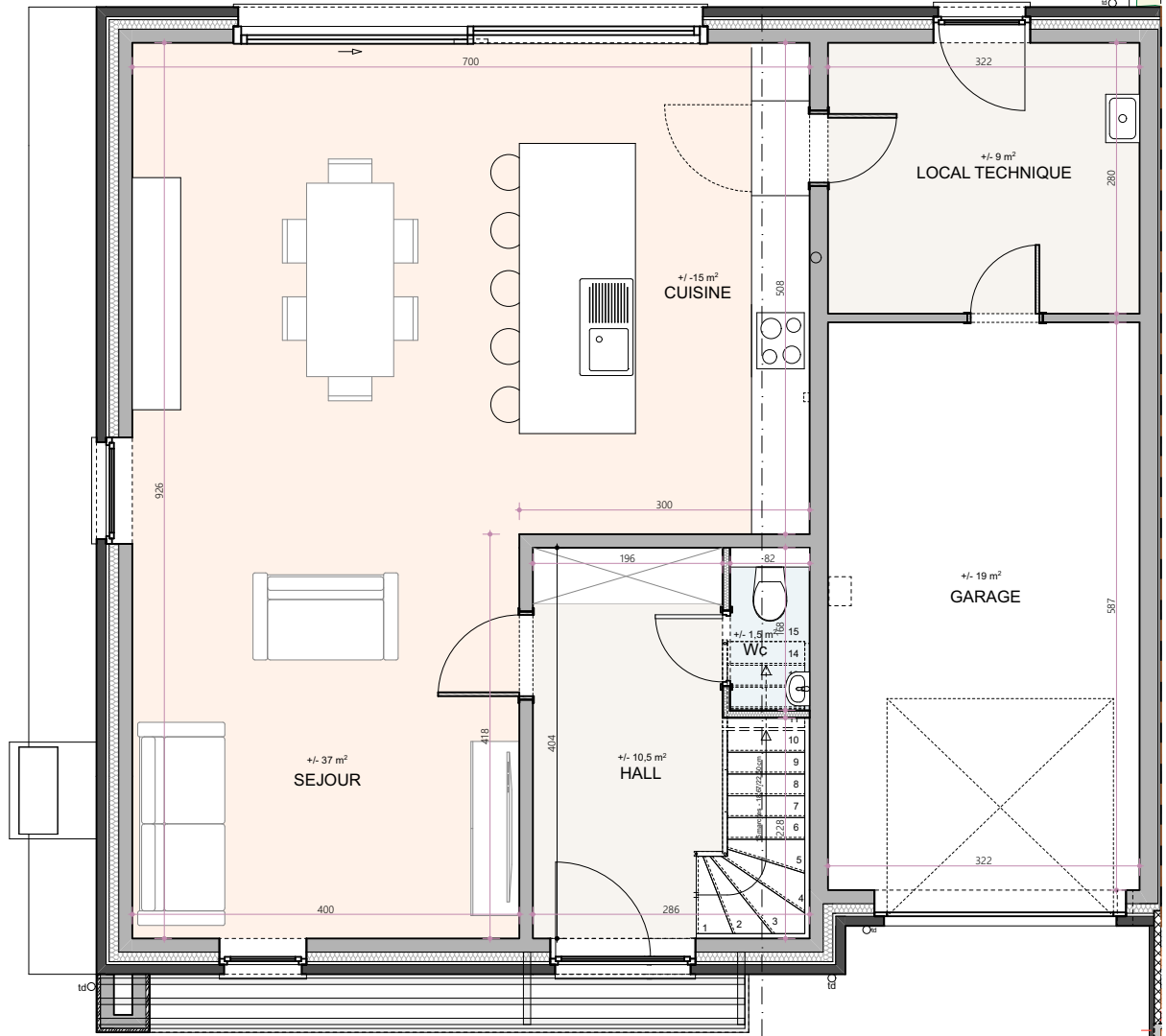
04

HEUSY  
Au Sawhê



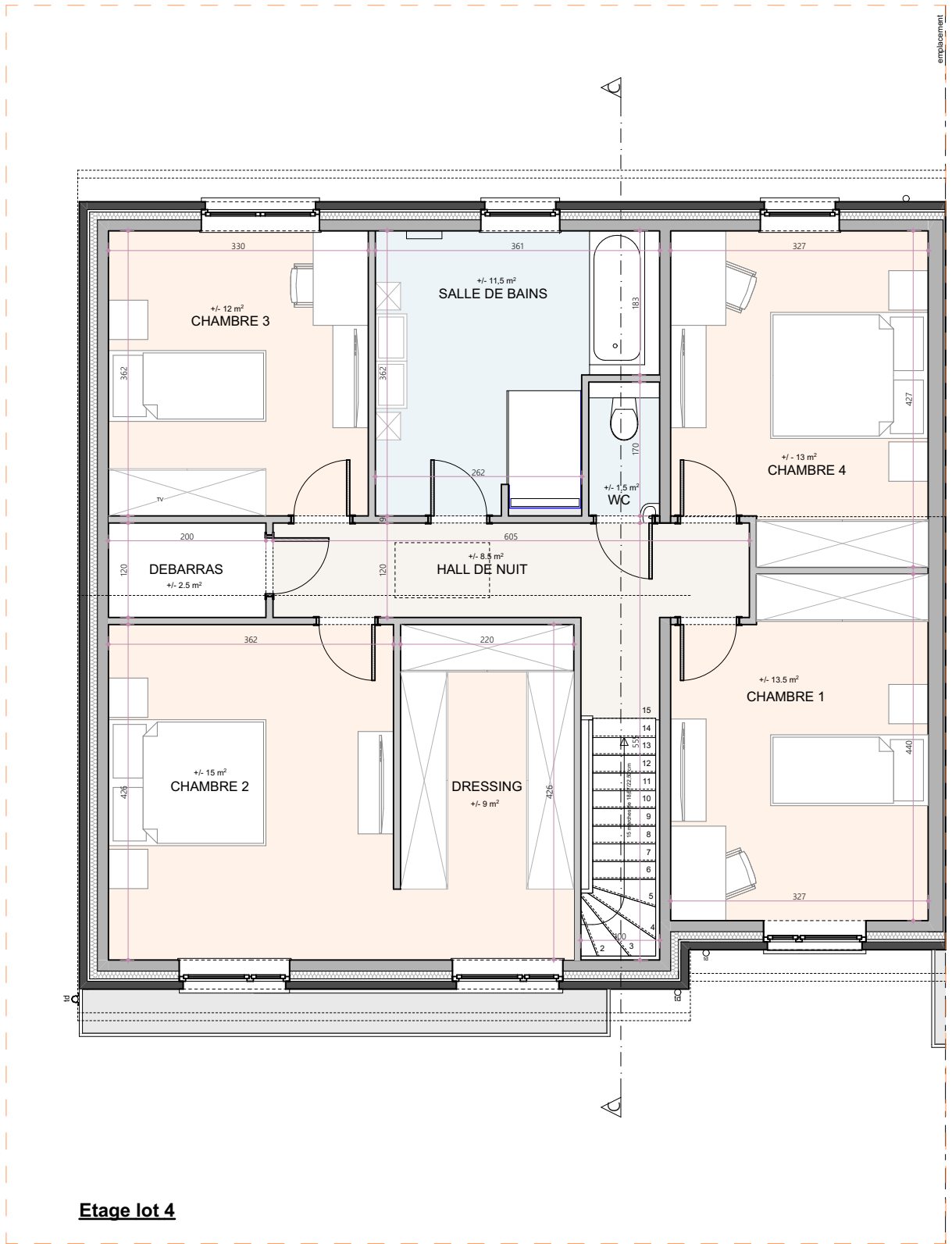


TERRASSE

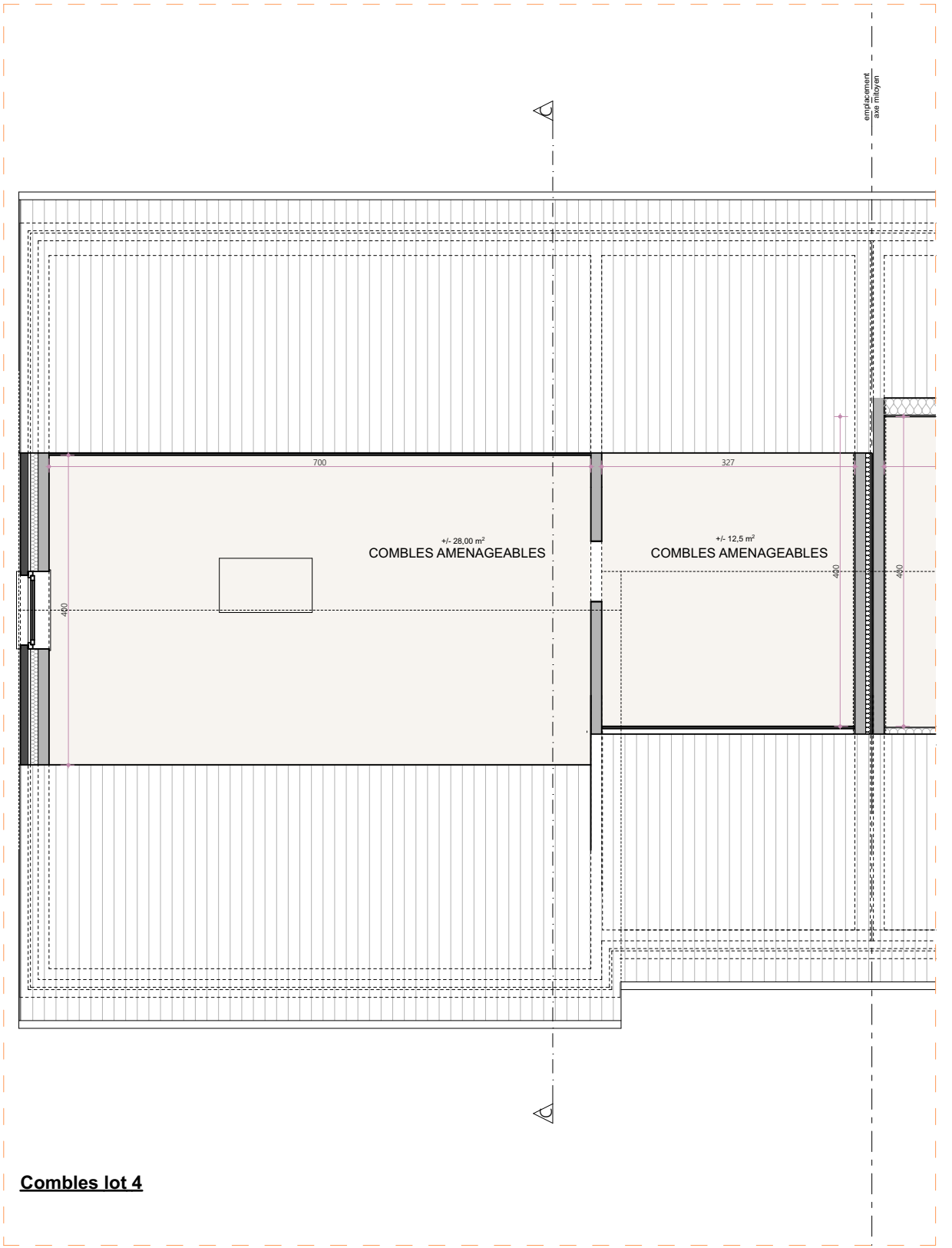


PIETONNIER

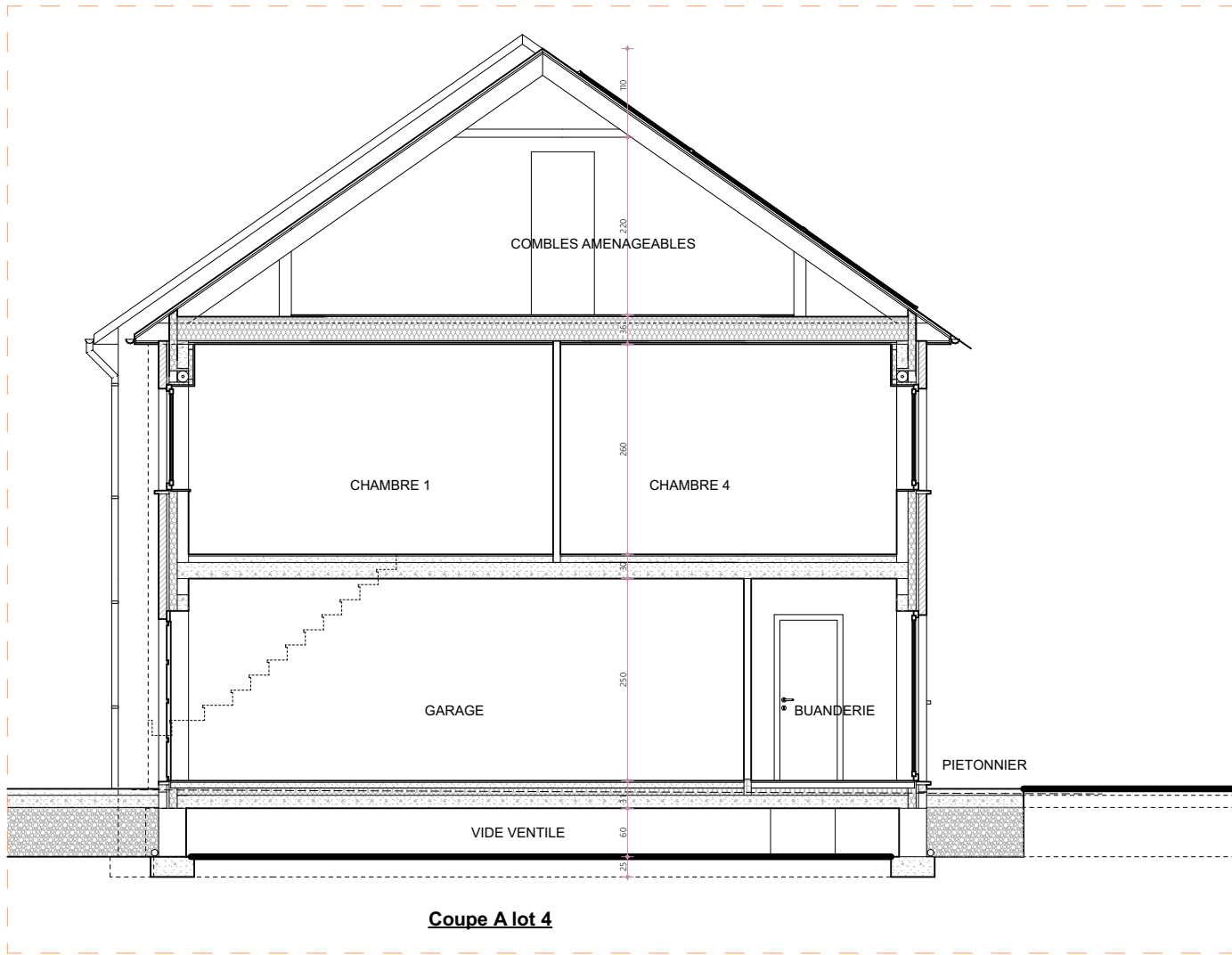
**Rez-de-chaussée lot 4**



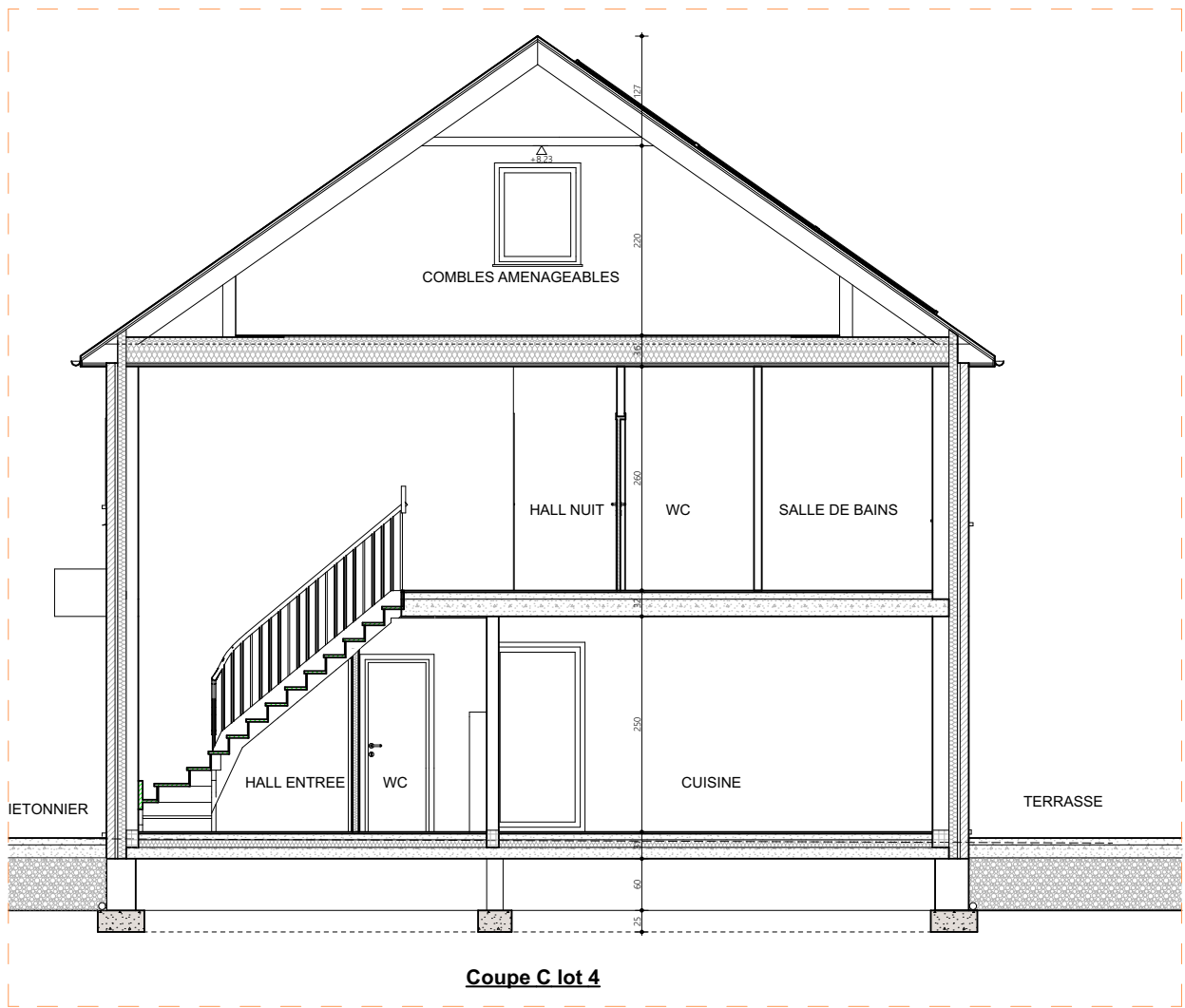
**Etage lot 4**



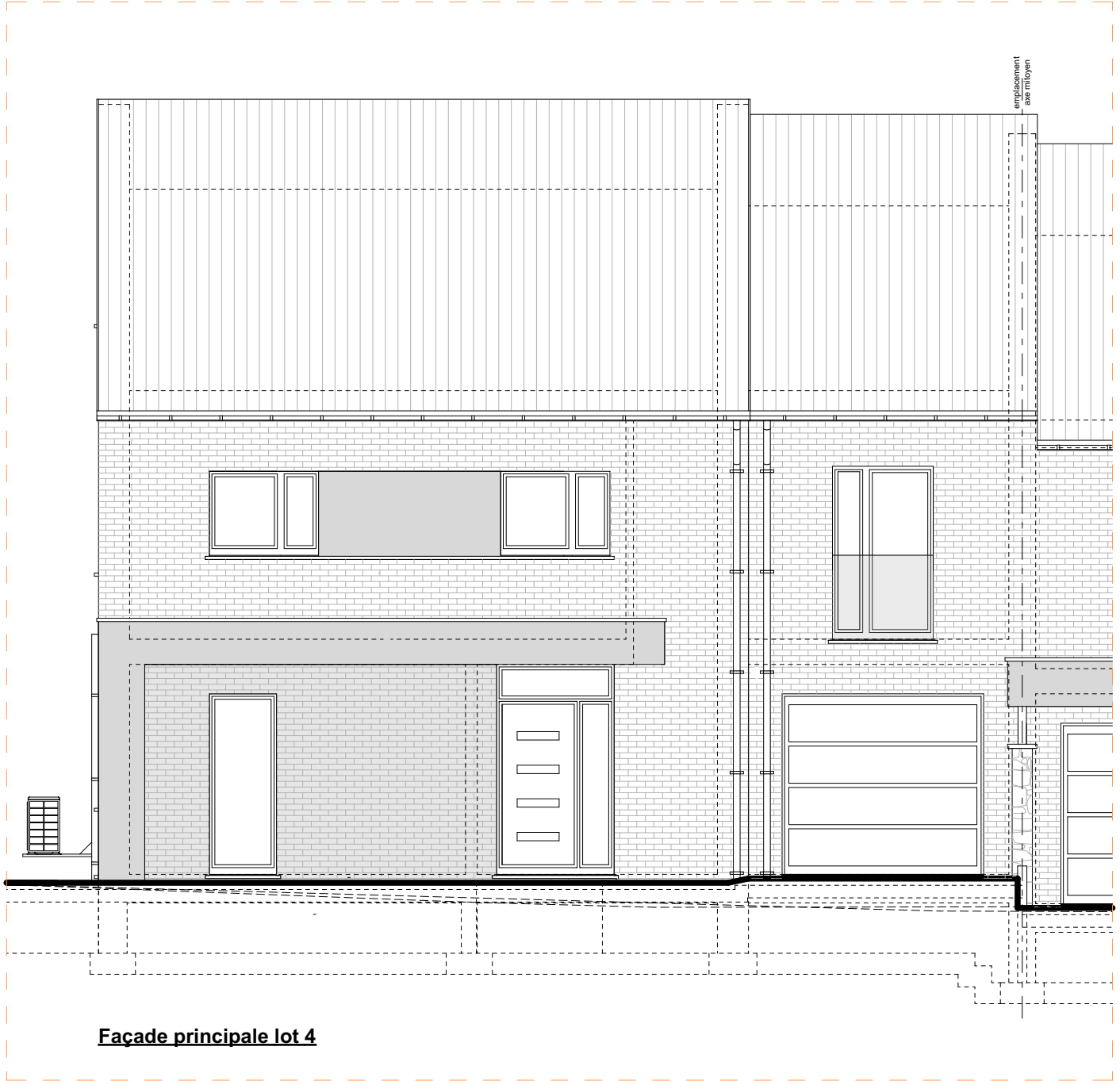
**Combles lot 4**



**Coupe A lot 4**

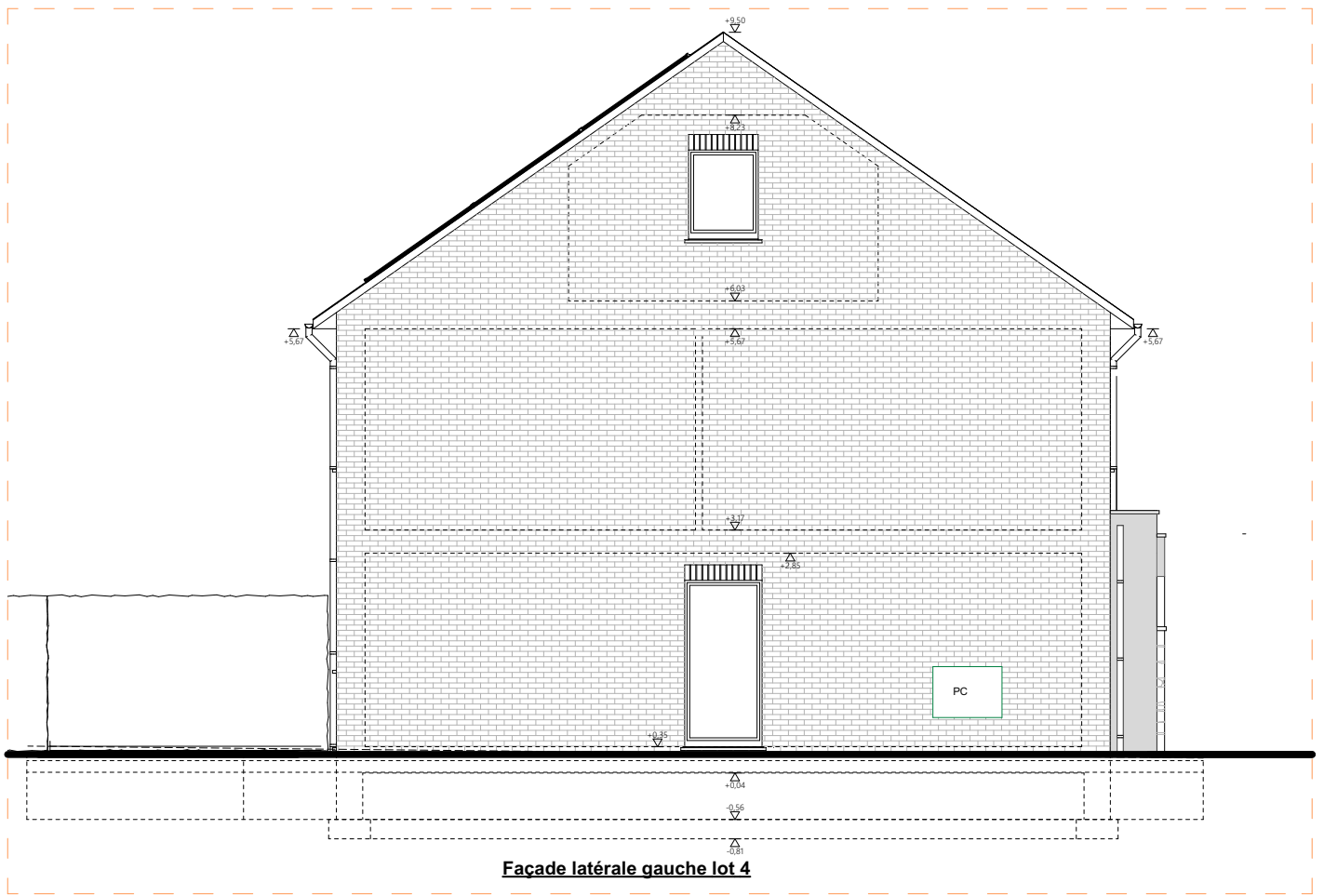


**Coupe C lot 4**



**Façade principale lot 4**







**Façade arrière lot 4**



412/Heusy

# Au Sawhé, 32D

<b>1.</b>	<b>Descriptif technique.....</b>	<b>2</b>
A.	<i>Gros œuvre.....</i>	2
B.	<i>Toiture.....</i>	2
C.	<i>Châssis.....</i>	3
D.	<i>Plafonnage.....</i>	3
E.	<i>Chapes et carrelages.....</i>	3
F.	<i>Installation sanitaire.....</i>	3
G.	<i>Installation électrique.....</i>	4
H.	<i>Chauffage par pompe à chaleur.....</i>	5
I.	<i>Menuiseries intérieures.....</i>	5
J.	<i>Raccordements.....</i>	5
K.	<i>Aménagement des abords.....</i>	5
L.	<i>Décoration intérieure.....</i>	5
N.	<i>Panneaux photovoltaïques.....</i>	5
<b>2.</b>	<b>Détail du prix (Tous frais compris).....</b>	<b>6</b>
<b>3.</b>	<b>Options.....</b>	<b>7</b>

Votre conseillère commerciale : **Jessica CORMAN** – ☎ 0474/520.461

# 1. Descriptif technique

## A. Gros œuvre

---

- Déblais sur place ou évacués
- Nivellement des terres
- Tranchées et semelles de fondations
- Raccordement à l'égout
- Canalisations
  - décharges en PVC de diamètre 110 mm
  - deux chambres de visite avec siphon disconnecteur
  - un sterfput
  - une citerne pour eau de pluie de 5.200 litres
  - aérations des vides ventilés en PVC
- Maçonnerie des vides ventilés
  - blocs béton 34 cm ou 19 cm
- Cimentage, asphaltage et platon
- Hourdis sur vides ventilés
- Hourdis sur le rez-de-chaussée
- Une taque d'accès aux vides ventilés
- Elévation mixte : blocs béton de 14 cm + vide de 13 cm comprenant un panneau d'isolation thermique "Eurowall de chez Recticel" en mousse de polyuréthane de 10 cm + briques de parement "Vandersanden Crème" et plaquettes en moellons
- Seuils et éléments décoratifs en pierre de taille suivant plans de l'architecte
- Murs mitoyens : blocs en béton de 14 cm + isolation "Isover Party Wall" de 2 x 2 cm + blocs béton 14 cm
- Murs de refends : blocs en béton de 14 ou 19 cm suivant plans des architectes
- Cloisons de refends : blocs en blocs d'argex de 9 cm
- Aciers
- Fil de terre
- Protection contre l'humidité ascensionnelle
- Rejointoiement

## B. Toiture

---

- Fermes autoportantes avec combles aménageables sur une zone de 4 m de large avec plancher en panneaux d'O.S.B. de 18 mm, vissés
- Couverture en tuiles de marque "Sneldeck" de couleur noire
- Contre-gitage et isolation thermique de +/- 30 cm en fibres cellulosique "Isocell" sur les plafonds de l'étage

Votre conseillère commerciale : **Jessica CORMAN** – ☎ 0474/520.461

- Planches de faces et costières en bois recouvertes de profils en PVC blanc
- Dépassants de toiture avant et arrière en PVC de 30 cm de large
- Gouttières et tuyaux de descente en zinc

## C. Châssis

---

- En PVC gris noir ext./blanc int. de la marque "Kömmerling", suivant les dimensions reprises sur le projet
- Une porte de garage sectionnelle "Hörmann LPU 40" à rainures L, à double paroi, isolée côté extérieur de tonalité "anthracite". Elle est pourvue d'un ouvre-porte électrique et d'un clavier codeur extérieur "Hörmann" rétroéclairé
- Les volets suivant les mentions "VE" sur les plans avec un module de centralisation de la gestion des volets et radio télécommande individuelle par volet

## D. Plafonnage

---

- Murs : partout au rez-de-chaussée et à l'étage hormis dans le garage et dans le local technique – le plafonnage dans la SDB est destiné à recevoir un revêtement tel que des faïences
- Hourdis : plafonds des locaux du rez-de-chaussée hormis dans le garage et dans le local technique
- Gyplat : plafonds des locaux de l'étage

## E. Chapes et carrelages

---

- Isolation du plancher du rez-de-chaussée en mousse de polyuréthane de +/- 9 cm d'épaisseur
- Chapes armées dans les locaux du rez-de-chaussée, dans le WC de l'étage et dans la SDB
- Chapes non armées des quatre chambres, le débarras, le dressing et dans le hall de nuit
- Carrelages d'une valeur de 66,55 €/m<sup>2</sup> TVA comprise dans le hall d'entrée, les deux WC, la cuisine et le living
- Carrelages d'une valeur de 70,00 €/m<sup>2</sup> TVA comprise dans la SDB
- Carrelages d'une valeur de 12,71 €/m<sup>2</sup> TVA comprise dans le garage et le local technique
- Appuis intérieurs en pierre naturelle de type "Moleanos" dans les locaux plafonnés
- Une face de baignoire maçonnée et carrelés

## F. Installation sanitaire

---

- Une baignoire acrylique "Ideal Standard", modèle "Hotline Plus", avec un mitigeur thermostatique "Grohe - Grohtherm 1000"
- Un sol de douche carrelé avec robinetterie encastrée pour une douche pluie "Hansgrohe Crometta E240", avec douchette à main "Grohe Euphoria" et un mitigeur thermostatique "ShowerSelect"
- Deux WC suspendus "Hammock" – abattant avec système douceur – système fixe "Geberit"
- Un meuble lavabo "Sleurs Clint" d'une valeur de 3.351,70 € TVAC comprenant deux colonnes, deux vasques, un tiroir, une armoire de toilette avec miroir et avec deux lampes, deux mitigeurs de la marque "HansGrohe"

Votre conseillère commerciale : **Jessica CORMAN** – ☎ 0474/520.461

- Deux meuble lave-mains "Sanijura Primaro" et un robinet eau froide "Van Marcke Lana"
- Une arrivée et décharge pour un vidoir
- Une arrivée et décharge pour évier de cuisine et lave-vaisselle
- Un robinet d'eau froide extérieur façade arrière
- Une arrivée et décharge pour une machine à laver
- Un groupe hydrophore destiné à alimenter le robinet dans le garage, le robinet extérieur, et le WC du rez-de-chaussée
- Un raccordement au compteur

## G. Installation électrique

---

- Parvis & Piétonnier latéral : 6 PL en // à 1 direction + 1 bouton de sonnerie
- Hall d'entrée : 3 PL en // à 3 directions + 1 sonnerie + 1 prise de courant ordinaire + 1 détecteur de fumée
- WC (2x) : 1 PL à 1 direction
- Garage : 1 PL en // à 2 directions + 5 prises de courant ordinaires + 1 double prise + 1 bouton poussoir pour la porte de garage + 1 alimentation pour la centrale de l'alarme
- Local technique : 1 PL à 3 directions + 1 prise pour le séchoir + 1 prise pour la machine à laver + 4 prises ordinaires
- Cuisine : 2 PL en applique à 1 D + 1 PL à 1 direction + 1 prise de courant pour cuisinière électrique + 2 prises double + 4 prises ordinaires + 1 prise pour lave-vaisselle + 1 prise pour un four + 1 prise pour un four à microonde + 1 alimentation pour un volet
- Living : 2 PL en // à 1 direction + 1 PL à 2 directions + 2 prises de courant double + 3 prises de courant ordinaires + 1 prise TV + 1 tubage avec câblage pour un thermostat + 1 prise téléphone + 2 prises ADSL + 2 alimentations pour un volet
- Façade arrière : 2 PL en // à 1 direction + 1 prise de courant ordinaire
- Cage d'escalier & Hall de nuit : 3 PL en // à 5 directions + 1 détecteur de fumée
- SDB : 1 PL en applique au-dessus du lavabo + 1 PL à 1 direction + 1 spot encastré & étanche dans la douche + 2 prises de courant ordinaires + 1 alimentation pour un volet
- Chambre n° 02 : 1 PL à 2 directions + 1 prise ADSL + 1 prise TV + 1 alimentation pour un volet + 3 prises doubles + 3 prises de courant ordinaires
- Chambre n°04 : 3 doubles prises + 1 triple prise + 2 prises de courant ordinaires + 1 PL à 2 directions + 1 prise TV + 2 prises ADSL + 1 alimentation pour un volet
- Dressing : 2 PL en // à 1 direction + 1 alimentation pour un volet + 2 prises de courant ordinaires
- Chambres n°01-03 : 2 doubles prises + 1 triple prise + 2 prises de courant ordinaires + 1 PL à 2 directions + 1 prise TV + 2 prises ADSL + 1 alimentation pour un volet
- Débarras : 1 PL à 1 direction + 1 prise de courant ordinaire
- Combles : 2 PL en // à 2 directions + 1 PL à 1 direction + 2 prises de courant ordinaires + 1 alimentation pour un volet
- Un coffret avec fusibles automatiques en quantité suffisante
- Les prises (avec terre) sont prévues pour une puissance de 16 ampères
- Les tubages sont prévus encastrés dans les locaux plafonnés et apparents dans les locaux non plafonnés.

Votre conseillère commerciale : **Jessica CORMAN** – ☎ 0474/520.461

- La réception de l'installation est prévue par un organisme agréé
- Gainage vide, sans câblage, pour installation photovoltaïque
- Placement d'une alarme
- Une horloge astronomique
- Les appareils d'éclairage à l'extérieur

## H. Chauffage par pompe à chaleur

---

- Une pompe à chaleur "Atlantic Alfea" extensa A.I. 5+ réversible (avec rafraîchissement) avec un boiler intégré de 190 litres
- Chauffage par le sol dans le hall d'entrée, les WC, le séjour, la cuisine, le garage, le hall de nuit, le débarras et la SDB
- Une régulation par sonde extérieure
- Une résistance d'appoint (3 à 6 kwatt)
- Une commande à distance modulante est prévue dans le living pour le chauffage par le sol
- Tous les accessoires de sécurité sont prévus.

## I. Menuiseries intérieures

---

- Un escalier composé de limons en bois – finition peinture blanche – marches en hêtre – contremarches finition peinture blanche – rampe avec main courante en hêtre + lisses blancs
- Fourniture et placement de portes à âme tubulaire avec finition placage en chêne
- Une porte vitrée entre le hall d'entrée et le séjour
- Une trappe d'accès aux combles avec escalier escamotable
- Les caisses à volets sont en panneaux MDF

## J. Raccordements

---

Les raccordements à l'eau, chez Proximus et à l'électricité sont prévus dans l'entreprise

## K. Aménagement des abords

---

- L'accès garage/porte d'entrée et le piétonnier latéral et la terrasse sont prévus en "Klinkers" d'une valeur de 18,15 €/rlx TVAC
- Plantation d'une haie et réalisation de la pelouse

Votre conseillère commerciale : **Jessica CORMAN** – ☎ 0474/520.461

## L. Décoration intérieure

---

- Pose d'une membrane en fibre de verre sur les plafonds des locaux plafonnés et mise en peinture au latex blanc de l'ensemble des plafonds des locaux plafonnés

## M. Panneaux photovoltaïques

---

Fourniture et placement de 24 panneaux photovoltaïques LUXOR ECO LINE HALF CELL FULL BLACK M pour une production annuelle de +/- 10 kWc et d'un onduleur SMA SB5.0



## 2. Détail du prix (Tous frais compris)

DESCRIPTION - Maison sur le lot 04	PRIX
Construction et quote-part infrastructure	422.954,64 €
<i>TVA 21%</i>	<i>88.820,48 €</i>
<b>TOTAL Construction &amp; infrastructure</b>	<b>511.775,12 €</b>
Terrain de 588,15 m <sup>2</sup>	
Quote-part terrain	88.222,50 €
<i>Droits d'enregistrement</i>	<i>11.027,81 €</i>
<b>TOTAL Terrain TFC</b>	<b>99.250,31 €</b>
Quote-part acte de dépôt	605,00 €
Frais de mesurage	1.028,50 €
Frais divers d'acte de vente	1.938,42 €
Honoraires du notaire sur la vente	3.544,74 €
<b>TOTAL Frais (TVAC 21%)</b>	<b>7.116,66 €</b>

**TOTAL Tous frais compris**

**618.142,09 €**

### EQUIPEMENTS INCLUS DANS LE PRIX

- ✓ Évacuation / Apport de terre
- ✓ Carrelages et faïences
- ✓ Volets électriques
- ✓ Système d'alarme
- ✓ Raccordements : eau, électricité, Proximus
- ✓ Aménagement des abords
- ✓ Panneaux photovoltaïques

### Plus d'informations ?

Nous vous invitons à contacter  
notre responsable commerciale

**M<sup>me</sup> Jessica CORMAN**  
**☎ 0474/520.461**

## 3. Options TVAC

### DESCRIPTION

#### Plinthes

Fourniture et placement de plinthes en céramique dans le garage et dans le local technique

#### Appareils sanitaires

Fourniture et placement d'un meuble "Sleurs Atmoz" double vasque - 1 tiroir - 2 mitigeurs "Grohe Eurosmart" + meuble miroir (lampe au-dessus) + 2 colonnes

Fourniture et placement d'un vidoir avec mélangeur EC et EF

#### Menuiseries intérieures

Fourniture et placement d'un parquet "Quickstep Classic" avec plinthes assorties dans le hall de nuit, le dressing et les quatre chambres à coucher

#### Ameublement

Meuble vestiaire sur mesure dans le hall d'entrée

Ameublement dans le local technique avec notamment trois colonnes dont une avec un congélateur Bosch de 212 l, et une armoire suspendue et un meuble évier comprenant une cuve ronde intégrée et un mitigeur

Ameublement du dressing sur mesure

Un cache collecteur

#### Eclairage

Fourniture et placement d'appareils d'éclairage dans les divers locaux

#### Décoration intérieure

Fourniture et placement de papiers peints d'une valeur moyenne de 32,00 €/rlx TVAC dans les divers locaux plafonnés hormis dans la SDB et dans la salle de douche

Pose d'une membrane en fibre de verre lisse et mise en peinture au latex sur les murs des locaux plafonnés

Mise en peinture au latex blanc des murs et du plafond du garage et dans le local technique