

04

AUBEL  
rue de la Bel



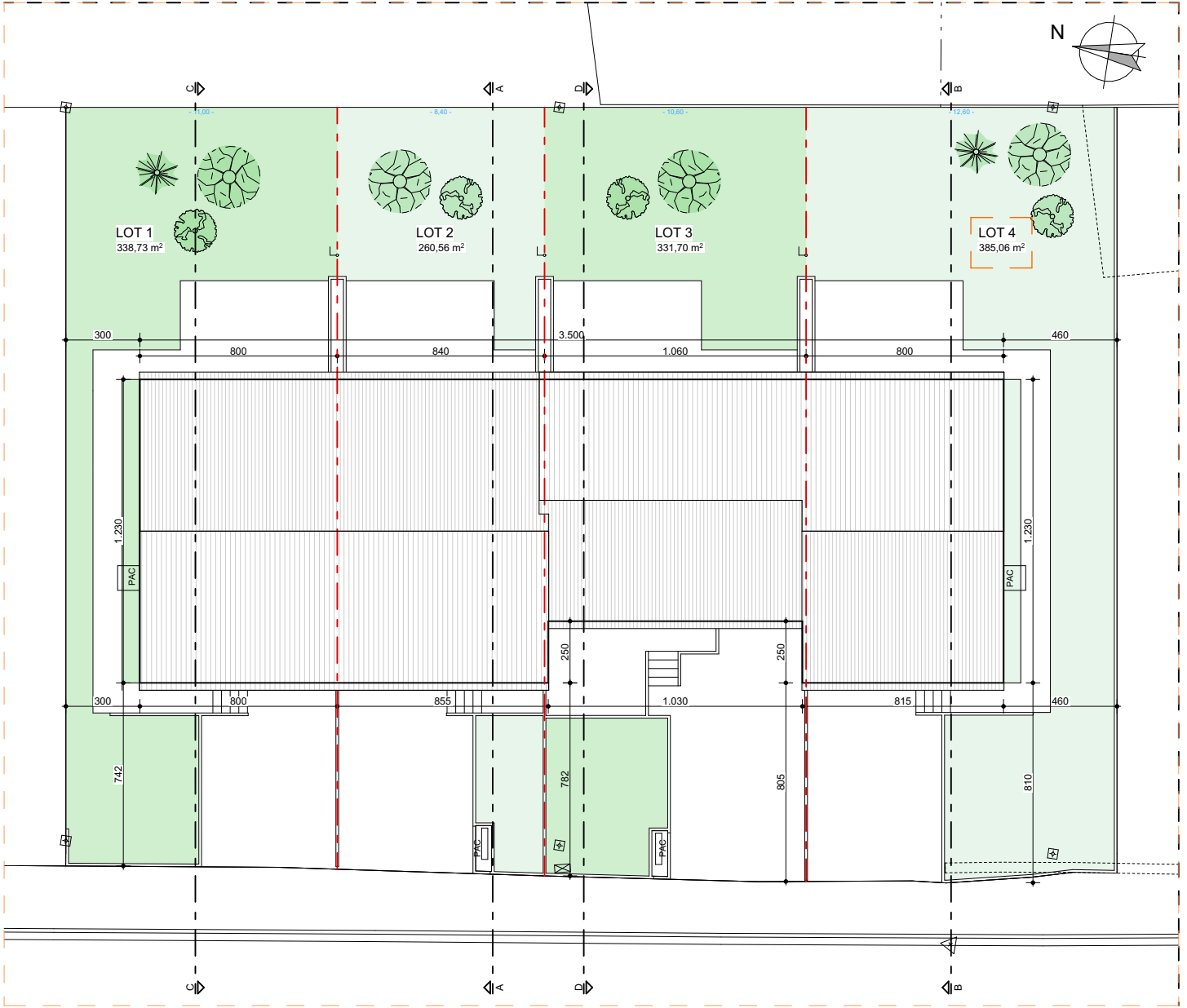


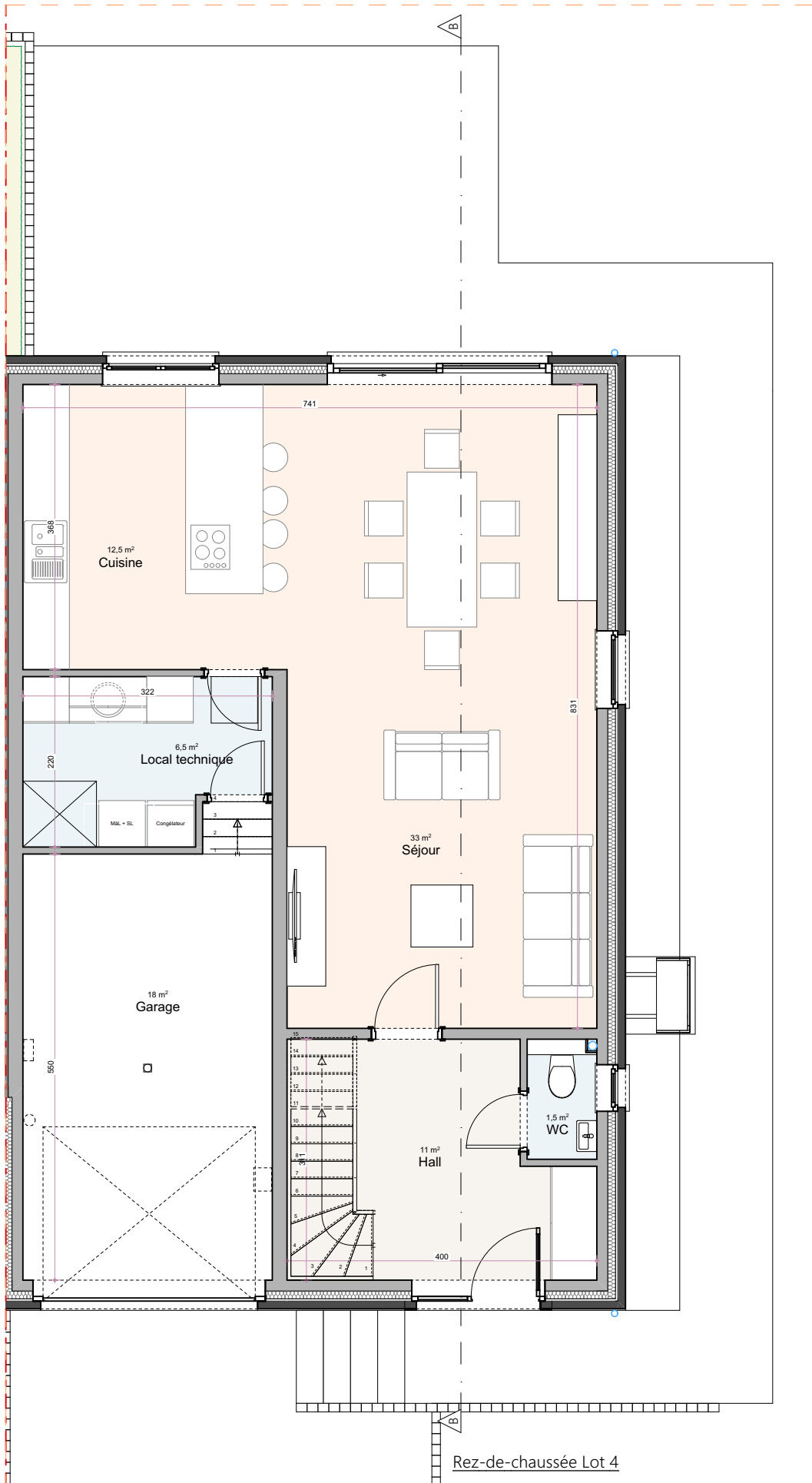


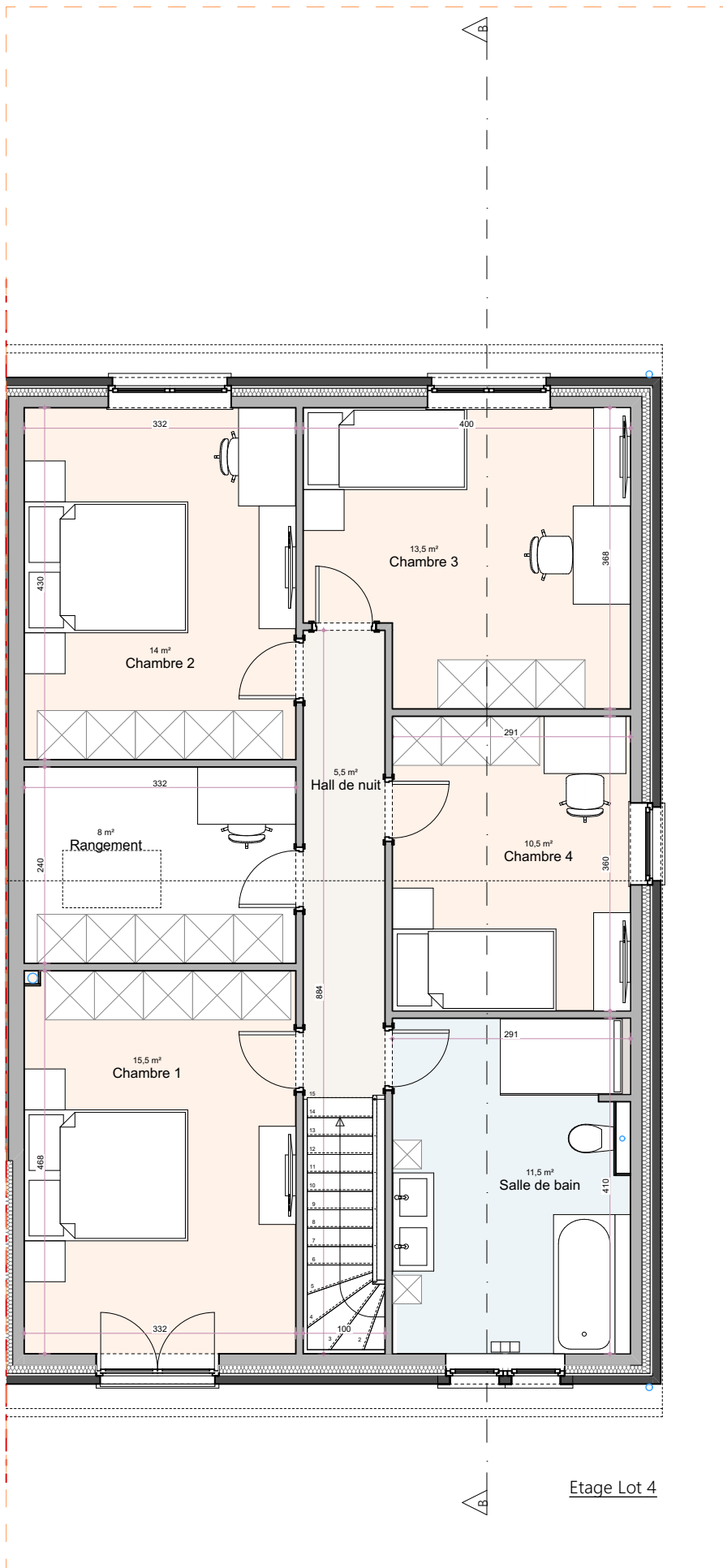
Visuel non contractuel, à titre d'illustration.



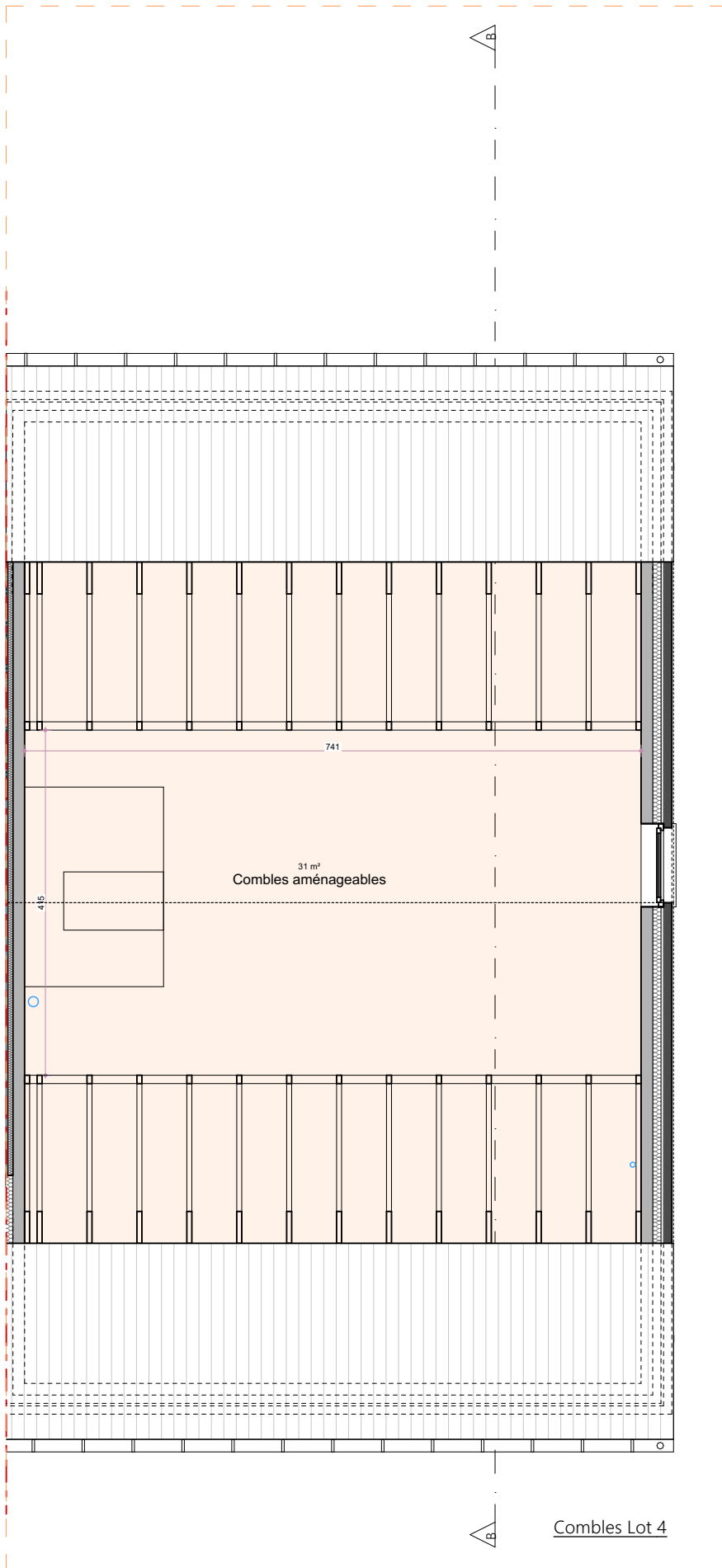
Visuel non contractuel, à titre d'illustration.



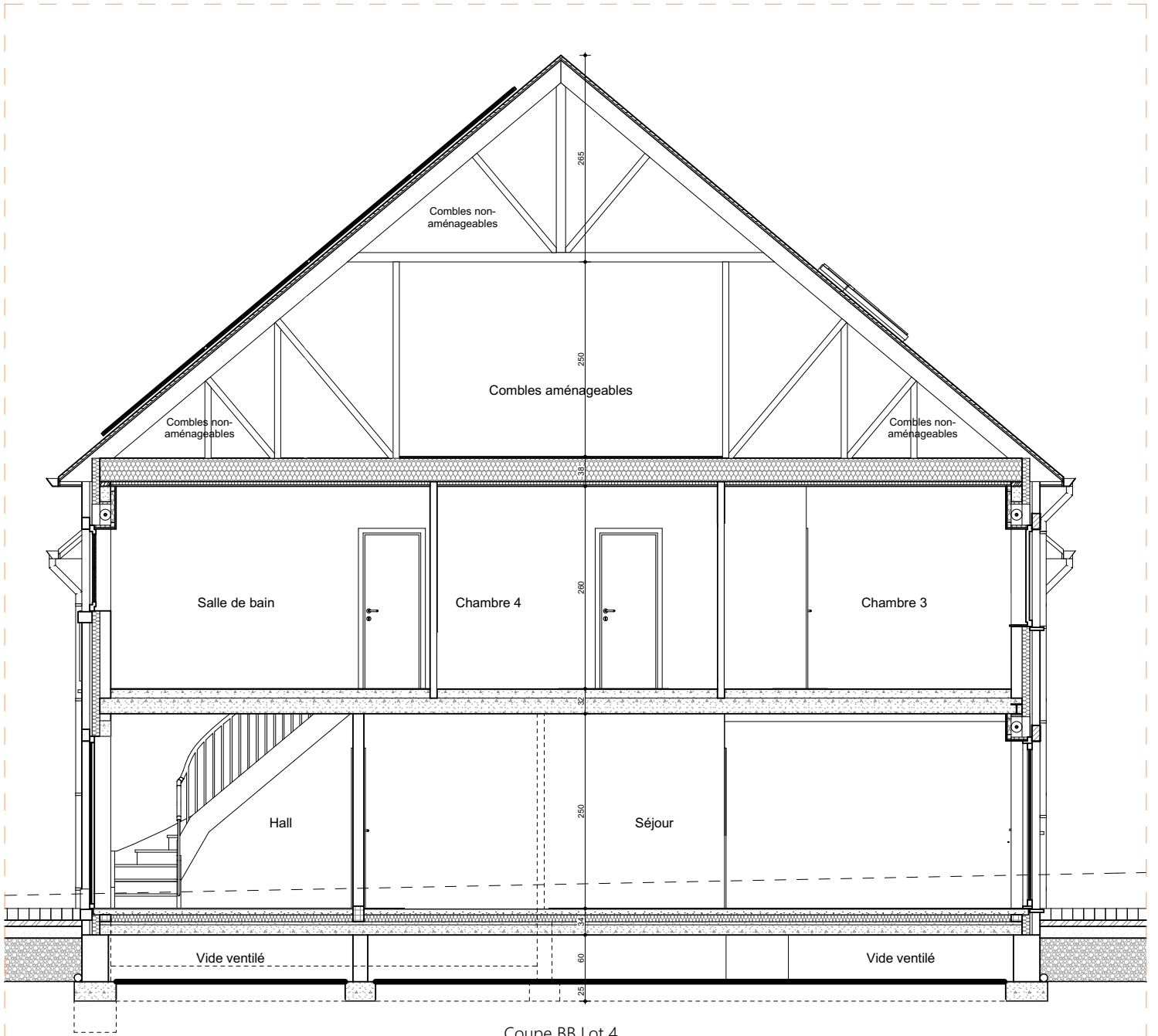




Etage Lot 4

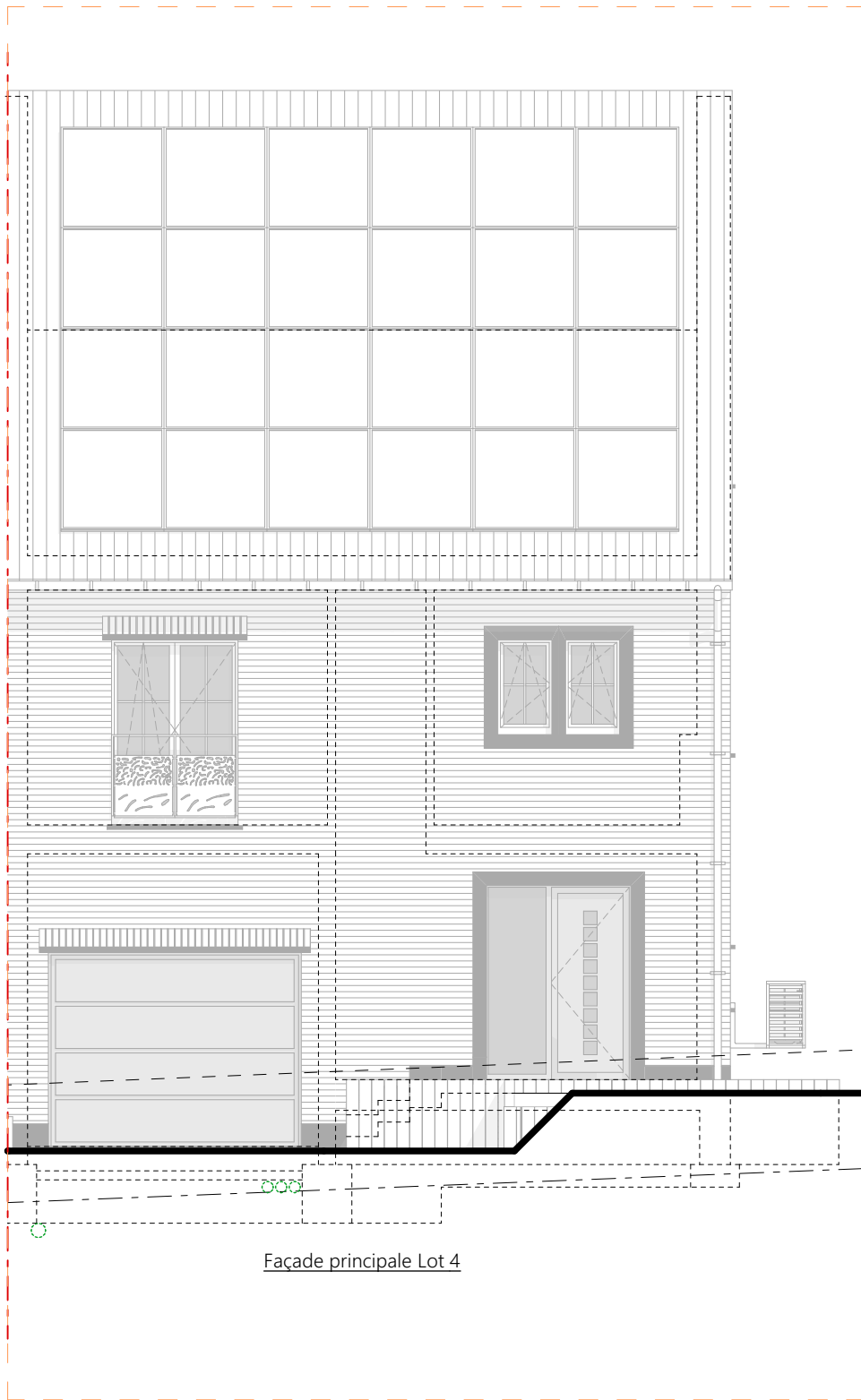


Combles Lot 4



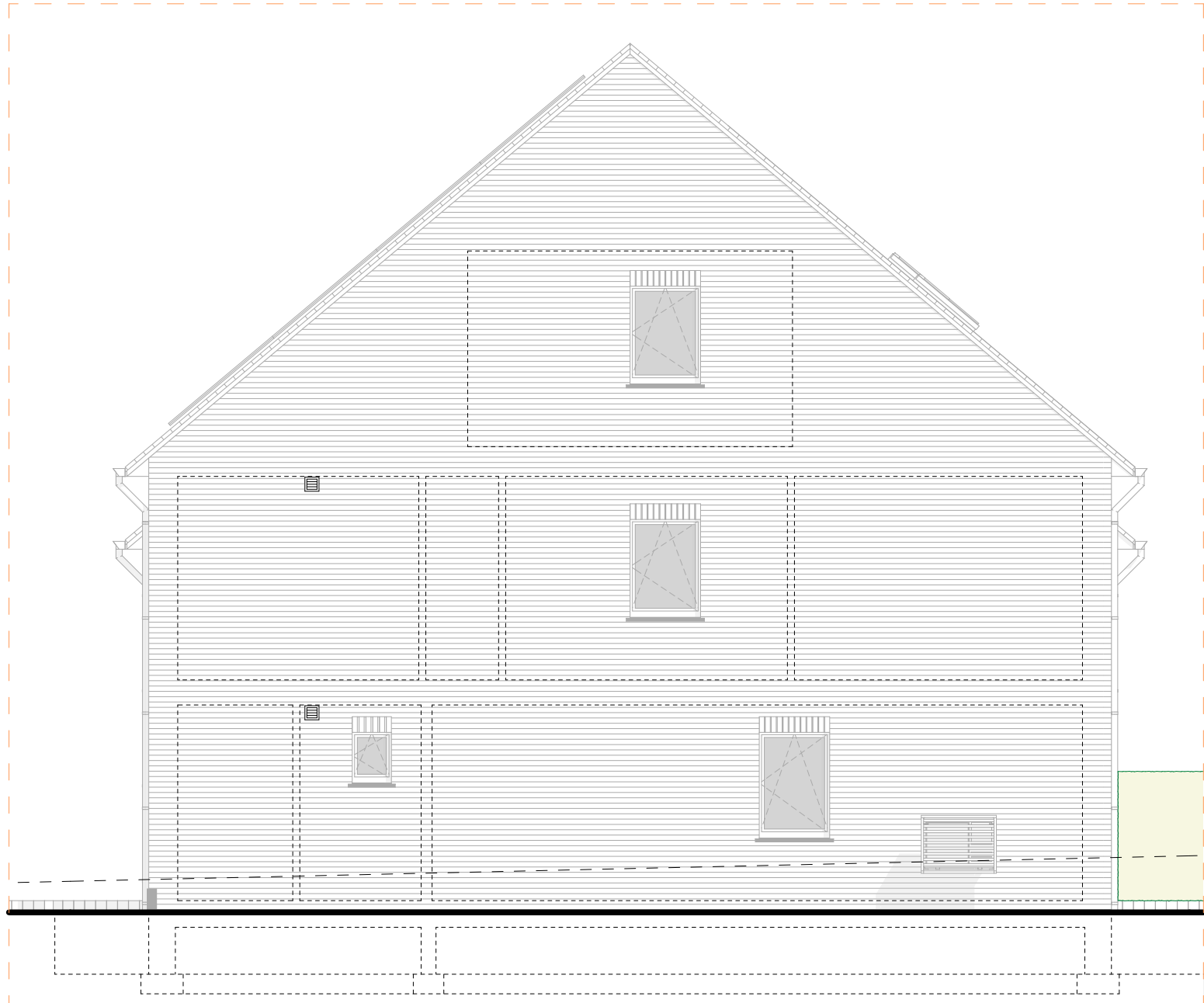
Coupe BB Lot 4



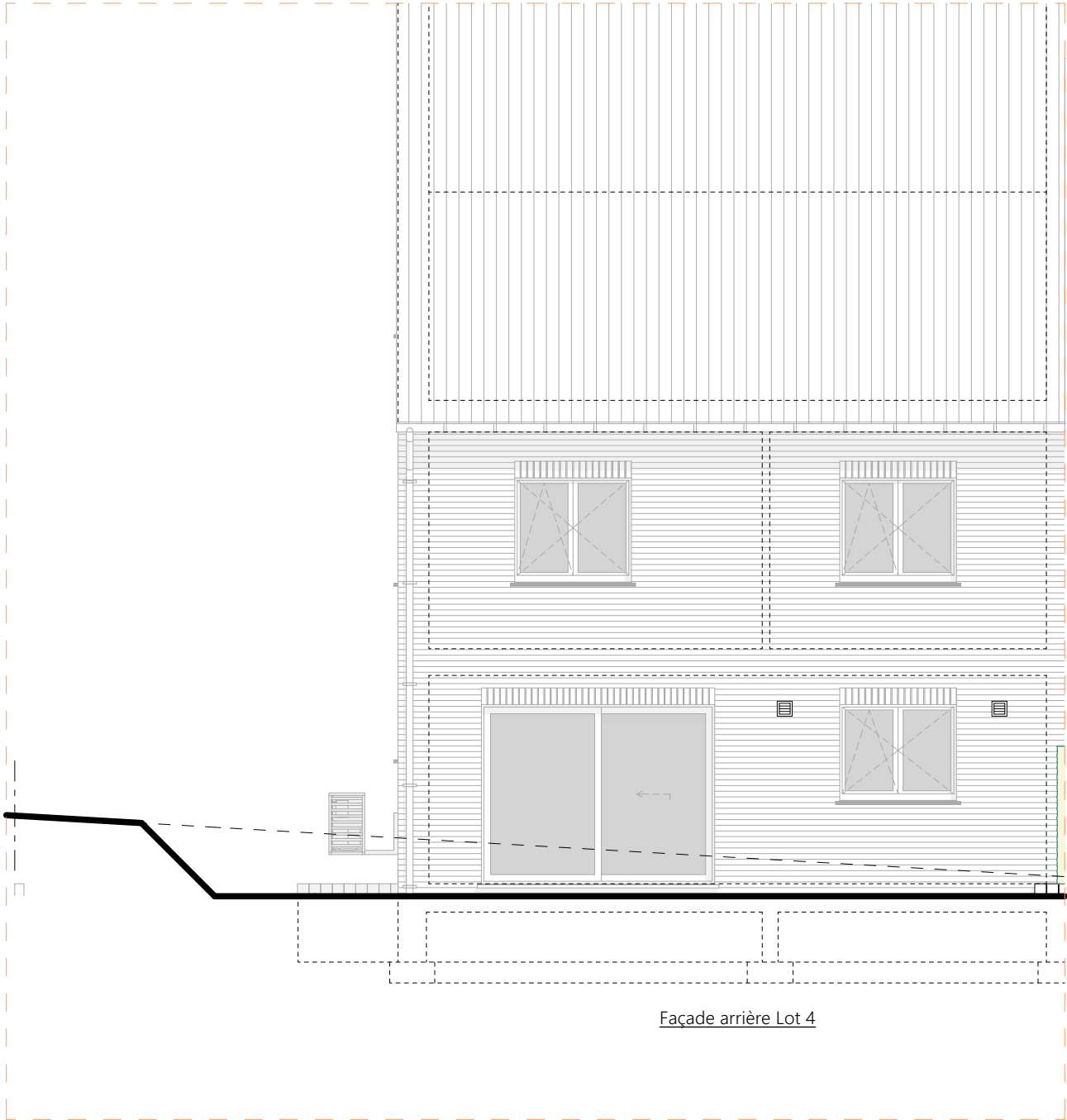


Façade principale Lot 4





Façade latérale droite Lot 4



Façade arrière Lot 4

# Rue de la Bel

<b>1.</b>	<b>Descriptif technique .....</b>	<b>2</b>
A.	<i>Gros œuvre .....</i>	2
B.	<i>Toiture .....</i>	2
C.	<i>Châssis .....</i>	3
D.	<i>Plafonnage .....</i>	3
E.	<i>Chapes et carrelages .....</i>	3
F.	<i>Installation sanitaire.....</i>	3
G.	<i>Installation électrique.....</i>	4
H.	<i>Chauffage par pompe à chaleur .....</i>	5
I.	<i>Menuiseries intérieures.....</i>	5
J.	<i>Raccordements .....</i>	5
K.	<i>Aménagement des abords.....</i>	5
L.	<i>Décoration intérieure.....</i>	6
M	<i>Panneaux photovoltaïques.....</i>	6
<b>2.</b>	<b>Détail du prix (Tous frais compris) .....</b>	<b>7</b>
<b>3</b>	<b>Options .....</b>	<b>8</b>

# 1. Descriptif technique

## A. Gros œuvre

---

- Déblais sur place ou évacués
- Nivellement des terres
- Dalle de sol armée suivant étude bureau spécialisé
- Béton de fondations
- Raccordement à l'égout
- Canalisations
  - décharges en PVC de diamètre 110 mm
  - deux chambres de visite avec siphon disconnecteur
  - un sterfput dans le garage
  - une citerne bassin d'orage de 10.000 litres
  - aérations des vides ventilés en PVC
  - drainage autour des vides ventilés
- Maçonnerie des vides ventilés
  - blocs béton 34 cm, 19 cm ou 14 cm
- Cimentage, asphaltage et platon
- Hourdis sur vides ventilés
- Hourdis sur rez-de-chaussée
- Une taque d'accès aux vides ventilés
- Elévation mixte : blocs en béton de 14 cm + vide de 13 cm comprenant un panneau d'isolation thermique "Utherm Wall de chez Unilin" en mousse de polyuréthane de 10 cm + briques de parement "Desimpel Belle Epoque de Mons"
- Seuils et éléments décoratifs en pierre de taille suivant plans de l'architecte
- Murs mitoyens : blocs en béton de 14 cm + isolation "Isover Party Wall" de 2 x 2 cm + blocs béton 14 cm
- Murs de refends : blocs en béton de 14 ou 19 cm suivant plans des architectes
- Cloisons de refends : blocs en béton ou en argex de 9 cm
- Aciers
- Fil de terre
- Protection contre l'humidité ascensionnelle
- Rejointoiement

## B. Toiture

---

- Fermes autoportantes
- Couverture en tuiles de marque "Sneldek" de couleur noire

Votre conseillère commerciale : **Jessica CORMAN** – ☎ 0474/520.461

- Contre-gitage et isolation thermique de 30 cm d'épaisseur en cellulose dans l'épaisseur du plancher des combles
- Planches de faces et costières en bois recouvertes de profils en PVC blanc
- Dépassants de toiture avant et arrière en PVC de 30 cm de large
- Gouttières et tuyaux de descente en zinc de tonalité noire

## C. Châssis

---

- En PVC de tonalité blanche de la marque "Kömmerling", suivant les dimensions reprises sur le projet. La porte de garage et la porte d'entrée seront de tonalité "Gris Quartz" côté extérieur
- Une porte de garage sectionnelle "Hörmann LPU 40" à rainures "L", à double paroi et isolée. Elle est pourvue d'un ouvre-porte électrique et d'un clavier codeur extérieur "Hörmann" rétroéclairé
- Les volets suivant les mentions "VE" sur les plans avec un module de centralisation de la gestion des volets et radio télécommande individuelle par volet

## D. Plafonnage

---

- Murs : partout au rez-de-chaussée et au premier étage hormis dans le garage et dans la partie technique – Le plafonnage des murs dans la SDB est destiné à recevoir des faïences murales
- Hourdis : plafonds des locaux du rez-de-chaussée hormis dans le garage et dans la partie technique
- Gyplat : plafonds des locaux à l'étage

## E. Chapes et carrelages

---

- Isolation du plancher du rez-de-chaussée en mousse de polyuréthane de +/- 9 cm d'épaisseur
- Chapes armées dans les locaux du rez-de-chaussée et dans la SDB
- Chapes non armées dans les locaux de l'étage hormis dans la SDB
- Carrelages d'une valeur de 66,55 €/m<sup>2</sup> TVA comprise dans le hall d'entrée, le WC et dans le séjour/cuisine
- Carrelages d'une valeur de 70,00 €/m<sup>2</sup> TVA comprise dans la SDB
- Carrelages d'une valeur de 12,71 €/m<sup>2</sup> TVA comprise dans le garage et le local technique
- Faïences murales d'une valeur moyenne de 75,00 € TVAC/m<sup>2</sup> dans la SDB sur toute la hauteur
- Plinthes en céramique assorties d'une valeur de 12,71 €/TVAC dans les locaux carrelés hormis dans la SDB, dans le garage et dans le local technique
- Une face de baignoire carrelée
- Appuis intérieurs en pierre naturelle de type "Moleanos" dans les locaux plafonnés



## F. Installation sanitaire

---

- Une baignoire acrylique "Ideal Standard", modèle "Hotline Plus", avec un mitigeur thermostatique "Grohe - Grohtherm 1000"
- Un sol de douche carrelé avec robinetterie encastrée pour une douche pluie "Hansgrohe Crometta E240", avec douchette à main "Grohe Euphoria" et un mitigeur thermostatique "ShowerSelect"
- Deux WC suspendus "Hammock" – abattant avec système douceur – système fixe "Geberit"
- Un meuble lave-mains "Sanijura Primaro" et un robinet eau froide "Van Marcke Lana"
- Une arrivée et décharge pour un lavabo
- Une arrivée et décharge pour un vidoir
- Une arrivée et décharge pour évier de cuisine et lave-vaisselle
- Un robinet d'eau froide extérieur façade arrière
- Une arrivée et décharge pour une machine à laver
- Un groupe hydrophore destiné à alimenter le robinet dans le garage, le robinet extérieur, et le WC du rez-de-chaussée
- Un raccordement au compteur

## G. Installation électrique

---

- Parvis & passage latéral : 4 PL en // à 1 direction avec détecteur de mouvement + 1 bouton de sonnerie
- Hall d'entrée : 3 PL en // à 3 directions + 1 prise de courant ordinaire + 1 détecteur de fumée
- WC : 1 PL à 1 direction
- Garage : 1 PL à 2 directions + 1 prise double + 5 prises de courant ordinaires + 1 bouton poussoir pour la porte de garage + 1 alimentation pour la centrale d'une alarme
- Partie technique : 1 PL à 2 directions + 2 prises de courant ordinaires + 1 prise pour le séchoir + 1 prise double + 1 prise pour une machine à laver
- Cuisine : 1 PL à 2 directions + 2 PL en applique à 1 D + 1 prise de courant pour cuisinière électrique + 2 prises double + 4 prises ordinaires + 1 prise pour un four + 1 prise pour un four à microonde + 1 prise pour un lave-vaisselle + 1 alimentation pour un volet
- Living : 1 PL à 1 direction + 1 PL à 2 directions + 2 prises de courant double + 3 prises de courant ordinaires + 1 prise TV + 2 prises ADSL + 1 tubage avec câblage pour le thermostat + 2 alimentations pour un volet + 1 sonnerie
- Façade arrière : 2 PL en // à 1 direction + 1 prise de courant ordinaire
- Cage escalier vers le hall de nuit : 3 PL en // à 6 directions + 1 détecteur de fumée + 1 sonnerie (avec interrupteur)
- SDB : 1 PL en applique au-dessus du lavabo + 1 PL à 1 direction + 1 spot encastré & étanche dans la douche + 2 prises de courant ordinaires + 2 doubles prises de courant + 1 alimentation pour un volet
- Chambre n° 01 : 3 double prises + 2 prises de courant ordinaires + 1 PL à 2 directions + 1 prise TV + 1 prise ADSL + 1 alimentation pour un volet
- Chambre n° 02 : 3 double prises + 1 triple prise + 2 prises de courant ordinaires + 1 PL à 2 directions + 1 prise TV + 2 prises ADSL + 1 alimentation pour un volet

Votre conseillère commerciale : **Jessica CORMAN** – ☎ 0474/520.461

- Chambres n° 03-04 : 2 double prises + 1 triple prise + 2 prises de courant ordinaires + 1 PL à 2 directions + 1 prise TV + 2 prises ADSL + 1 alimentation pour un volet
- Rangement : 1 PL à 1 direction + 1 prise ADSL + 1 triple prise de courant + 2 prises de courant ordinaires
- Combles aménageables : 2 PL en // à 2 directions + 2 prises de courant ordinaires
- Un coffret avec fusibles automatiques en quantité suffisante
- Les prises (avec terre) sont prévues pour une puissance de 16 ampères
- Les tubages sont prévus encastrés dans les locaux plafonnés et apparents dans les locaux non plafonnés.
- La réception de l'installation est prévue par un organisme agréé
- Gainage vide, sans câblage, pour installation photovoltaïque
- Installation d'une alarme

## H. Chauffage par pompe à chaleur

---

- Une pompe à chaleur « Atlantic Alfea » extensa AI R32 de 6 kW réversible (avec rafraîchissement) avec un boiler de 190 litres incorporé
- Chauffage par le sol dans le hall d'entrée, le WC, le séjour et la cuisine
- Un radiateur dans la SDB
- Quatre alimentations pour un radiateur dont une dans chaque chambre à coucher
- Une régulation par sonde extérieure
- Une résistance d'appoint (3 à 6 kwatt)
- Une commande à distance modulante est prévue dans le living pour le chauffage par le sol
- Tous les accessoires de sécurité sont prévus

## I. Menuiseries intérieures

---

- Un escalier en hêtre, vernis, sans contremarches, avec une rampe composée d'une main courante en hêtre et de trois lisses en inox
- Portes intérieures en mélaminé à âme tubulaire avec placage bois ou laquées en blanc
- Une porte vitrée entre le hall d'entrée et le séjour
- Cache-tuyaux
- Fourniture et placement d'une trappe d'accès aux combles avec un escalier escamotable
- Les caisses à volets sont en panneaux MDF

## J. Raccordements

---

Les raccordements à l'eau, chez Proximus et à l'électricité sont prévus dans l'entreprise.

Votre conseillère commerciale : **Jessica CORMAN** – ☎ 0474/520.461

## K. Aménagement des abords

---

- L'accès garage/porte d'entrée, le piétonnier latéral et la terrasse sont prévus en "Klinkers" d'une valeur de 18,15 €/m<sup>2</sup> TVAC
- Réalisation de la pelouse et plantation d'une haie

## L. Décoration intérieure

---

- Pose d'une membrane en fibre de verre sur les plafonds des locaux plafonnés et mise en peinture de ces derniers au latex blanc hormis dans la SDB

## M. Panneaux photovoltaïques

---

Fourniture et placement de panneaux photovoltaïques EXE SOLAR A-EXM Full Black pour une production de +/- 10 kWc et d'un onduleur SMA SB 5.0 - triphasé

## 2. Détail du prix (Tous frais compris)

DESCRIPTION - Maison sur le lot 04	PRIX
Construction et terrain de +/- 364 m <sup>2</sup>	532.453,72 €
TVA 21%	111.815,28 €
<b>TOTAL Construction TVAC</b>	<b>644.269,00 €</b>
Quote-part acte de dépôt	605,00 €
Frais de mesurage	1.028,50 €
Frais divers d'acte de vente	1.938,42 €
Honoraires du notaire sur la vente	3.592,66 €
<b>TOTAL Frais TVAC</b>	<b>7.164,58 €</b>

**TOTAL Tous frais compris**

**651.433,58 €**

### EQUIPEMENTS INCLUS DANS LE PRIX

- ✓ Évacuation / Apport de terre
- ✓ Aménagement des abords
- ✓ Carrelages et faïences
- ✓ Panneaux photovoltaïques
- ✓ Volets électriques
- ✓ Système d'alarme
- ✓ Raccordements : eau, électricité, Proximus

### Plus d'informations ?

Nous vous invitons à contacter  
notre responsable commerciale

**M<sup>me</sup> Jessica CORMAN**

**0474/520.461**

# 3. Options

## DESCRIPTION

### Carrelages

Fourniture et placement de plinthes en céramique dans le garage et dans le local technique

### Appareils sanitaires

Fourniture et placement d'un meuble "Sleurs Atmoz" double vasque - 1 tiroir - 2 mitigeurs "Grohe Eurosmart" + meuble miroir (lampe au dessus) + 2 colonnes

Fourniture et placement d'un vidoir avec mélangeur EC et EF

### Menuiseries intérieures

Fourniture et placement d'un parquet "Quickstep Classic" avec plinthes assorties dans le hall de nuit, le dressing et les quatre chambres à coucher

### Ameublement

Meuble vestiaire sur mesure dans le hall d'entrée

Ameublement dans le local technique avec notamment quatre colonnes dont un avec un congélateur Bosch de 212 l, et avec une armoire suspendue et un meuble évier comprenant une cuve ronde intégrée et un mitigeur

### Chauffage

Fourniture et placement d'un radiateur dans chaque chambre à coucher : 4 unités

### Eclairage

Fourniture et placement d'appareils d'éclairage à l'extérieur de l'habitation

Fourniture et placement d'appareils d'éclairage dans les divers locaux

### Décoration intérieure

Fourniture et placement de papiers peints d'une valeur moyenne de 32,00 €/rlx TVAC dans les divers locaux plafonnés hormis dans la SDB

Pose d'une membrane en fibre de verre lisse et mise en peinture au latex sur les murs des locaux plafonnés hormis dans la SDB

Mise en peinture au latex blanc des murs et du plafond du garage et dans le local technique